



TREKHAKEN - ATTELAGES

N.V. G.D.ECONINCK
Hoogmolenwegel 23
8790 Waregem - België
Tel. 056/604212 Fax. 056/600193



TREKHAKEN - ATTELAGES

N.V. G.D.ECONINCK
Hoogmolenwegel 23
8790 Waregem - België
Tel. 056/604212 Fax. 056/600193

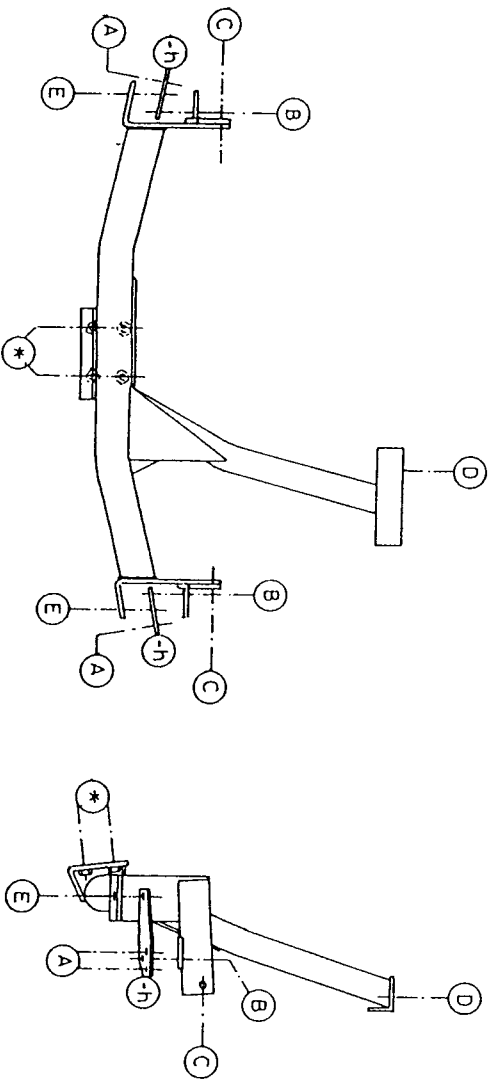
TREKHAAK - ATTELAGE N° 290 CITROEN EVASION - FIAT ULYSSE - PEUGEOT 806.

SAMENSTELLING :

- 1 trekhaak 290 (*)
- 1 bolstang T43K of T35 escamotable (*)
- 1 of trekstuk + bolflens 50T + bouten (*)
- 4 bouten M12-35 (*)
- 2 bouten met moeren M10-30 (E)
- 2 bouten met moeren M10-130 (B)
- 2 bouten met moeren M10-100 (C)
- 1 bout M10-30 (D)
- 3 rondsels 40-12 (B-D)
- 2 rondsels 60-12 (C)
- 2 segment-rondsels 60/40-16/73 (C)
- 2 monteerstukken -h (E)
- 7 borgrondsels diam. 10mm. (E)
- 4 borgrondsels diam. 12mm. (B-C-D-E) (*)

COMPOSITION :

- 1 attelage réf. 290 (*)
- 1 tige-boule T43K ou T35 escamotable (*)
- ou support-équerre + boule à bourrelet 50T + boulons (*)
- 4 boulons M12-35 (*)
- 2 boulons avec écrous M10-30 (E)
- 2 boulons avec écrous M10-130 (B)
- 2 boulons avec écrous M10-100 (C)
- 1 boulon M10-30 (D)
- 3 rondelles 40-12 (B-D)
- 2 rondelles 60-12 (C)
- 2 rondelles-segment 60/40-16/73 (C)
- 2 pièces de montage -h (E)
- 7 rondelles de sécurité diam. 10mm. (B-C-D-E) (*)
- 4 rondelles de sécurité diam. 12mm. (*)



MONTAGEHANDLEIDING :

1. Ufllaat onder achtere aan de wagen losmaken van rubbers. Reserwewiel wegnemen en achterbumper demontieren. Ook het versterkingsprofiel van bumper aan koetswerk wegnemen.
2. Monteerstukken -h met (A) op de bouten aanbrengen van bumperbevestiging. De gaten (B) in koetswerk doorboren diam. 10,5mm. Bumperversterking plaatsen tegen monteerstukken -h. Gaten (B) aftekenen en doorboren in de bumperversterking. De boringen (B) zijn reeds voorzien in voorkant van de dwarshalk. De bumperversterking nu definitief terug bevestigen. De monteerstukken -h zitten dan geklemd tussen koetswerk en bumperbevestiging. Bij (B) de bouten inbrengen. De montagepunten (C) passen tegen zijkant chassisprofielen op voorziene gaten. Deze vrijmaken door verwijderen kleeftband, aan beide kanten. Hier de verhoogde rondsels via binnenkant chassis in boring plaatsen. Bout met los rondsel via buitenkant inbrengen. Montagepunt (D) past tegen achterkant dwarssprofiel op voorziene boring tussen reserwewiel en uitlaat (gat vrijmaken monteerstukken -h).
3. Trekhaak plaatsen met (E) passend tegen achterkant monteerstukken -h. (B-C) op bouten vermeld in 2. en (D) op boring voorzien van schroefdraad Alle bouten bevestigen.
4. Bumper terugplaatsen, doch vooraf midden onderaan een stuk uitstijgen van 15cm. in de breedte op een diepte van 5cm. gemeten vanaf de rand.
5. Monteren van (*) en alles degelijk vastschroeven.
6. Reserwewiel en uitlaat terugplaatsen.

MANUEL DE MONTAGE :

1. Détacher l'échappement des caoutchoucs de fixation. Enlever la roue de rechange et le profil de renfort du pare-chocs à la carrosserie.
2. Mettre les pièces de montage -h avec (A) sur les boulons de fixation du pare-chocs. Forer (B) dans la carrosserie en diam. 10,5mm. Mettre les renforts pare-chocs contre les pièces -h. Marquer les points (B) et les forer dans le renfort pare-chocs. Les forages (B) sont prévus dans le devant de la poutre transversale. Remonter définitivement les profils de renfort pare-chocs. Les pièces de montage -h se trouvent entre carrosserie et profil de renfort. Mettre les boulons au point (B). Les points (C) viennent contre le côté des profils de chassis sur des trous prévus. Eloigner les rubans adhésifs. Mettre ici les rondelles rehaussées via l'intérieur du chassis et boulons avec rondelles 60-12 via l'extérieur. (D) vient contre l'arrière de la traverse sur un forage prévu entre la roue de rechange et l'échappement (éloigner le ruban adhésif).
3. Positionner l'attelage avec (E) contre l'arrière des pièces de montage -h. (B-C) contre les boulons (voir 2.) et (D) contre le forage prévu de filet de vis. Mettre tous les boulons.
4. Remettre le pare-chocs, mais d'abord couper une pièce au milieu en dessous de 15cm. en largeur sur 5cm. en profondeur, mesuré des le bord.
5. Monter (*) et bien serrer le tout.
6. Remettre la roue de rechange et l'échappement.